

Tomáš Moravec / selected works

2011 - 2018

www.tomasmoravec.cz

Hyphen - The Pit of Babel

video: 00:04:45 (loop)

2018

"What are you building ? I want to dig a subterranean passage. Some progress must be made. My station up there is much too high. We are digging the pit of Babel."

Franz Kafka, Parable and Paradoxes

Video-performance filmed on a site located at Holešovice, Prague. Archival images show a paint factory in the 19th century that later became the Center for Geology Research. The last building was demolished in 2012 with intention of a new construction site. Similar to the Tower of Babel, the intended project was stopped by the authorities due to restrictions on the height of the buildings in that specific area.

Filmed with a drone, the video shows three actions happening at the same time. Marking stones with numbers 0-9, measuring the height, length and diagonal of the pit and the drone cameraman documenting slowly from a birds-eye-perspective.

.....

Hyphen - The Pit of Babel

video: 00:04:45 (smyčka)

2018

"Co stavíte? Chci vykopat podzemní chodbu. Je třeba dosáhnout určitého pokrotu. Má pozice je příliš vysoká. Kopeme babylonskou jámu. "

Franz Kafka, podobství a paradoxy

Video-performance natčená v lokalitě v Praze Holešovicích. Archivní dokumenty místa ukazují budovu lakovny z 19. století, která se později stala Centrem geologického výzkumu. Poslední stavba byla v roce 2012 zbořena se zámerem nového developmentu. Podobně jako u Babelské věže byl plánovaný projekt zastaven úřady kvůli omezení výšky budov v této oblasti.

Video natočené dronem zobrazuje tři akce, které se dějí současně. Značení kamenů čísly 0 až 9, měření výšky, délky a úhlopříčky jámy a kameraman, který vše dokumentuje z ptačí perspektivy.

.....

videostills / snímky z videa:

<https://vimeo.com/274773299>

.....



Crisis of Vision (horizontal / vertical)

work in progress
2018

Physical site research of places bearing symptoms of incompleteness. Caused by economical, ideological or social crises, sites came to the state of "ruin in reverse" (R.Smithson). Stopped progress paradoxically made the site potential for future actions.

.....

Krise vize

práce v procesu
2018

Výzkum fyzických míst míst nesoucích příznaky neúplnosti. Z důvodu ekonomických, ideologických nebo sociálních krizí se dostaly do stavu "reverzní ruiny" (R.Smithson). Zastavený pokrok paradoxně aktivoval potenciál míst pro budoucí aktivity.

.....



videostills / snímky z videa:
<https://vimeo.com/300707134>
<https://vimeo.com/300710687>

.....

A quarter kilometre of an airship

instalace (video, object, found fragment)
2018

Streamline (2017) is a video recording the physical representation of the material and scale that was formerly the limit when building an airship: 245 metres. I extend a line of silver paper over this distance in an open space to try to give an idea of the length of such an object. In retrospect this can also be seen as a metaphor for a fragile vision and its complicated unfolding: turning back, going down dead ends and then picking up the thread again.

.....

Čtvrt kilometru vzducholodi

instalace (video, objekt, nalezený fragment)
2018

Video Streamline (2017) zaznamenává fyzické poměrování s materiálem a měřítkem, kterým je v tomto případě historický limit konstrukce vzducholodi - 245 metrů. Natahuji linii stříbrného papíru do této vzdálenosti a snažím se tak vytyčit délku tušeného objektu ve volném prostoru. Z odstupů lze akci chápat také jako metaforu křehké vize a pozorovat odvíjení její spletité cesty s návraty, slepými uličkami i opětovným navázáním na přetrženou nit.

.....



videostill / snímek z videa:
<https://vimeo.com/240398793>

.....

This Side Up

videoinstallation
2017

The video installation This Side Up mediates the detachment of an image, the take-off and the temporary aerial view over the given locality. The camera repeatedly leaves the delimited area and observes the residual part of the city from the height of 25 metres. We can only guess the apparatus enabling this experience, as it remains hidden outside the angle of vision of the observer. What is exposed though are the actors defining the choreography of the image, as well as the connecting line between the four anchoring lines, visually inverting the perspective of the installation solution in the exhibition space.

.....

Čtvrť kilometru vzducholodi

videoinstalace
2017

Videoinstalace This side up zprostředkovává odpoutávání obrazu, vzlet a dočasný nahléd nad danou lokalitou. Kamera opakovaně opouští vymezenou plochu a nahlíží prostředí reziduální části města z nadhledu 25-ti metrů. Aparát umožňující tento prožitek pouze tušíme, po celou dobu zůstává skrytý mimo zorný úhel pozorovatele. Exponovaní jsou naopak aktéři, určující choreografii obrazu, stejně jako spojnice čtyř kotvicích lan, které vizuálně převrací perspektivu instalačního řešení ve výstavním prostoru.

.....



videostill / snímek z videa:
<https://vimeo.com/240388930>

.....



Greenscreen

videoinstallation - aluminium construction (3x6m) greenscreen fabric, video-loop (1 min, 40 sec)
2017

The silvery creased material, which appears and disappears in Greenscreen, can evoke clusters of wrecked constructions in old pictures of wrecked aircrafts. The concrete image based on historical experience remains as a dematerialized memory. I try to make it present. I reconstruct the event in another place and time. The image appears thanks to a simple post-production process, however, preceded by work with the material and physical employment of actors. The green keying screen, used both as a prop during shooting and as a projection surface for the presentation of the final video, alludes to the possibilities of the transmission of images and the freedom of their interpretation.

.....

Greenscreen

videoinstalace - hliníková konstrukce (3x6m) klíčovací pozadí, video-smyčka (1 min, 40 sec)
2017

Stříbřitá pokroucená hmota, která se vyjevuje a opětovně mizí v díle Greenscreen, může evokovat shluky ztroskotaných konstrukcí na starých snímcích havarovaných vzdušných plavidel. Konkrétní obraz vycházející z historické zkušenosti přetrvává jako dematerializovaná vzpomínka. Snažím se o její zpřítomnění. Rekonstruuji událost v jiném místě i čase. Vyjevení obrazu probíhá snadnou postprodukční cestou, které ale předcházela práce s materiálem a fyzické nasazení aktérů. Zelené klíčovací plátno, použité jako rekvizita během natáčení i jako projekční plocha k prezentaci vzniklého videa, pak odkazuje k možnostem přenosu obrazů i volnosti jejich interpretace.

.....



videostill / snímek z videa:
<https://vimeo.com/240388930>

.....

Palindrom

light-kinetic installation
rotating videoprojection (loop)
engine, steel construction
space of the cinema
2017

The light-kinetic installation Palindrom builds on former works Beacon (2015) and Plastic Film (2016). Together, they form a trio of works whose unifying moment is the rotation around the vertical axis and its subsequent effect on reading the projected record. In the case of the installation solution for the Warsaw cinema Liberec, it is an anchor point - a beacon whose signal is navigating through the space and examining the ruins of the current state of the cinema.

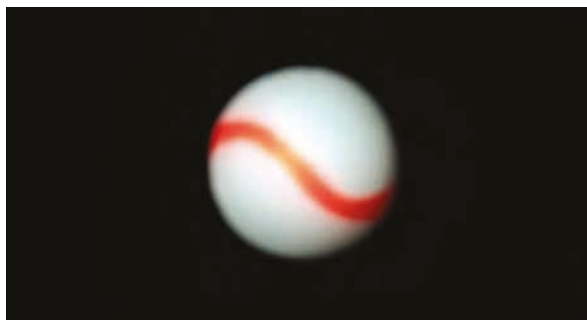
.....

Palindrom

Světelně kinetická instalace
rotující videoprojekce (smyčka)
motor, ocelová konstrukce
prostor kina
2017

Světelně kinetická instalace Palindrom je rozšířením díla Beacon (2015) a Plastický film (2016). Společně utvářejí trojici prací, jejichž jednotlivým momentem je rotace kolem vertikální osy a její následný vliv na čtení promítaného záznamu. V případě instalačního řešení pro kino Varšava v Liberci je jakýmsi kotvicím bodem - majákem, jehož signál nás naviguje prostorem a ohledává ruiny aktuálního stavu kinosálu.

.....



videostill / snímek z videa:
<https://vimeo.com/228042815>

.....

Kiss and ride

video (loop)
2016

Circular smoke signal is being repetitively exhaled into the gallery space. Video documents both visual and auditive conditions of its trajectory. Situation of appearance and disappearance. Continuous loop.

.....

Kiss and ride

video (smyčka)
2016

Kruhový kouřový signál se opakovaně vypouští do prostoru galerie. Video dokumentuje vizuální i auditivní podmínky jeho trajektorie. Situace vyjevení a zmizení. Kontinuální smyčka.

.....



videostills / snímky z videa:
<https://vimeo.com/229456627>

.....



Shift

mobile videosculpture
two real-time captured video-projections,
engine, steel construction, plastic covering
dimensions 200x180x400 cm
2015

Common work of Matej Al-Ali and Tomáš Moravec can be described as a moving video-vehicle. The object combines two projection screens together with in-built video-recording lab. Altogether, the object serves as a moving cart (dimensions 200x180x400 cm), which creates, captures and projects the video image at the same time.

Project was developed as part of Screen City Festival 2015, Stavanger, Norway

Shift

mobilní videosocha
dvě videoprojekce snímané v reálném čase,
motor, ocelové konstrukce, plastový kryt
rozměry 200x180x400 cm
2015

Společná práce Mateje Al-Ali a Tomáše Moravce může být popsána jako pohyblivý video-vehykl. Objekt obsahuje dvě videoprojekce a vestavěnou mikrolaboratoř ve které vzniká obraz promítaných videí. Objekt slouží jako pohyblivý vozík (rozměry 200x180x400 cm), který zároveň videoobrazy vytváří, natáčí i promítá.

Projekt vznikl jako součást Screen City Festival 2015, Stavanger, Norsko



Plastic film

2016

Exhibition Plastic film focuses on issues of a presence of spatial objects, their tactility and plasticity, or vice versa ungraspable, their obvious nature, but also the ability to constantly escaping integral display. The central motif of presented pair artworks is a dodecahedron, one of platonic solids. The environment in the gallery provides in two possible modes of observation. In first case the object is part of a continually rotating sculpture, second is ephemeral shape sensed in a record of a performance realized in the Communication Space Školská 28. In both cases, artworks accentuated predefined parameters that affects both, actual recording and presentation, thus re-manifestation of the monitored object at a particular time and space.

.....

Plastický film

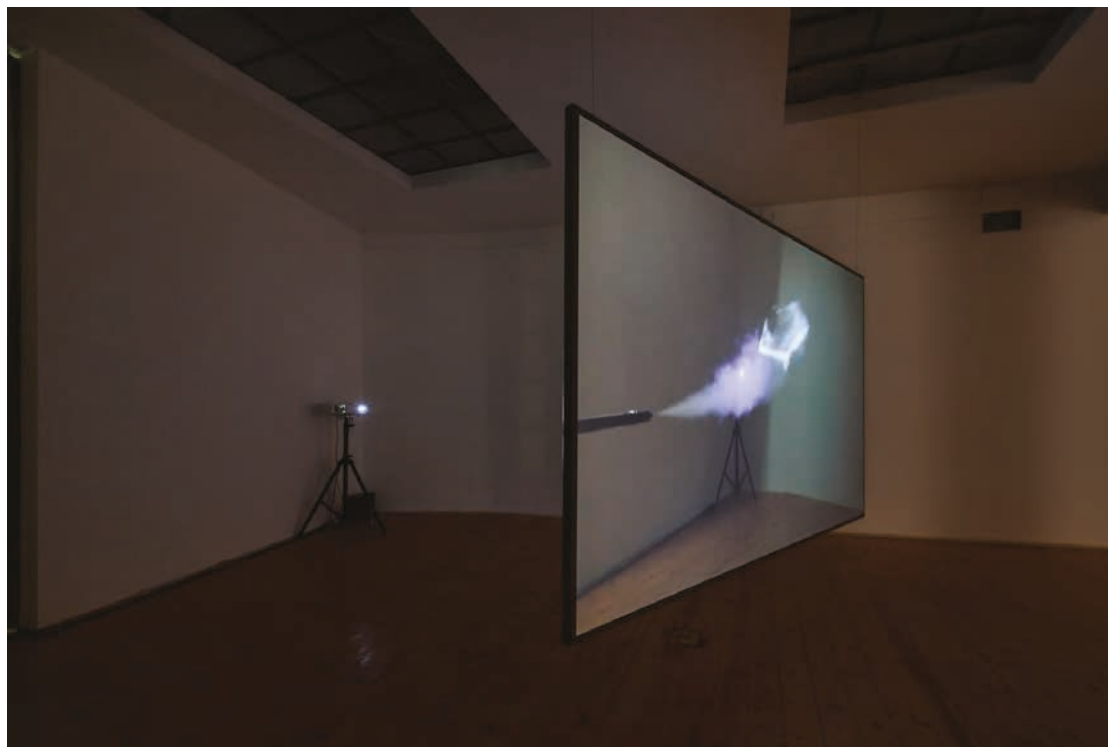
2016

Výstava Plastický film se zaměřuje na problematiku přítomnosti prostorových těles, jejich hmatatelnosti a plasticity, či naopak neuchopitelnosti, jejich zřejmost, ale i schopnost neustálého úniku před celistvým zobrazením. Ústředním motivem prezentované dvojice děl je dvanáctistěn, platónské těleso označované jako dodekaedr. Ten v prostředí galerie sledujeme ve dvou možných režimech pozorování. Jednou je součástí neustále rotující sochy, podruhé efemérním tvarem tušeným v záznamu performance, realizované přímo v Komunikačním prostoru Školská 28. V obou případech jsou akcentovány předem definované parametry, které ovlivňují jak samotný záznam, tak prezentaci, tedy opětovné vyjevení sledovaného objektu v konkrétním čase a prostoru.

.....

pohled do instalace:
Galerie Školská 28, Praha, 2016

.....



Sketches in bronze

2011 – 2015

The drapery covering the object acts as a borderline of observable and actual volume. It covers, but reveals its shape at the same time. A literal description of what happens before and after this line fails and corresponds rather to our subjective experience and imagination. Completely banal situation, where two parts of one happening only a thin membrane separates, a little child is fond of. One can not be seen, but also does not see what is happening outside. Both worlds are mutually link and may have paradoxically closer to each other, because the reaction comes suddenly, without calculation and expectations. Stocks are intertwined forms grow and fall, and there is nothing that would remain for more than determine the actual need.

.....

Skici v bronzu

2011 – 2015

Draperie zakrývající předmět se chová jako rozhraní pozorovatelného a skutečného objemu. Zakrývá, avšak ve stejnou chvíli prozrazuje jeho tvar. Doslovné popsání toho, co se odehrává před a za touto hranicí selhává a odpovídá spíše naší subjektivní zkušenosti a představě. Ve zcela banální situaci, kdy dvě části děje odděluje pouze tenká membrána našlo zalíbení malé dítě. Nyní není vidět, ale ani ono samo nevidí co se děje venku. Oba světy se vzájemně tuší a možná mají k sobě paradoxně blíže, protože reakce přicházejí znenadání, bez kalkulu a očekávání. Stav se prolínají, formy rostou a padají a není nic, co by setrvalo déle než jak určí aktuální potřeba.

.....

Estimating of the monument, 2011, HD-video (24'56")

Sketches in bronze, 2015, bronze cast objects, wooden plinths (5 pcs.)

installation view:

Galerie Die Aktualität des Schönen, Liberec, 2015

.....

Odhadování pomníku, 2011, HD-video (24'56")

Skici v bronzu, 2015, bronzové odlitky, dřevěné sokly (5 ks.)

pohled do instalace:

Galerie Die Aktualität des Schönen, Liberec, 2015

.....





Sketches in bronze, 2015, bronze cast objects, wooden plynths (5 pcs.)
17,5x35x120 cm / each

Objects modeled according to the videostills as the only reference and visual material.

.....

Skici v bronzu, 2015, bronzové odlitky, dřevěné sokly (5 ks.)
17,5x35x120 cm / každý

Objekty modelované podle snímků z videa, které byly jediným referenčním a zdrojovým materiálem.

.....



Question of superficial affection

2012 – 2015

The exhibition project Question of superficial affection (extended) is a continuation of series begun by the same name video piece from 2012. A scope of the interest focuses on the quality of physical change of material exposed to the effect of implosion. The object collapses inwards without visible causes and thus we witnesses "natural" transformation of an inanimate matter. Prefabricated metal container changes from regular prism-shaped into a more organic rather expressive-looking object. This natural phenomenon could be perceived as "associative physics" and accentuates questions of ostensible stability, repetitive failure, or progressive change in time.

.....

Otázka líbivosti pláště

2012 – 2015

Výstavní projekt Otázka líbivosti pláště (rozšířená) je pokračováním série prací započatých stejnojmenným videem z roku 2012. Rozsah zájmu se zaměřuje na kvality fyzické proměny materiálu, vystaveného vlivu imploze. Objekt se hrouští dovnitř bez zjevné příčiny a jsme tak svědky "přirozené" transformace neživého materiálu. Prefabrikovaný kanyst se proměňuje z pravidelného tvaru hranolu do více organického až expresivního objektu. Tento přírodní fenomén může být vnímán jako "asociativní fyzika" a akcentuje otázky zdánlivé stability, opakovaného selhání, či změny probíhající v čase.

.....

Question of superficial affection, 2012, HD video: 00:03:51 (loop)

Single shot of rotating object in process of implosion.

installation view:

Gallery OFF/FORMAT, Brno, 2013

.....

Otázka líbivosti pláště, 2012, HD video: 00:03:51 (smyčka)

Záznam rotujícího objektu v procesu imploze.

pohled do instalace:

Galerie OFF/FORMAT, Brno, 2013

.....



Repetitive failure

2015, objects (8 pcs.)

Imploded canisters 24x25x40 cm / each
installation view:

BB15 Gallery, Linz, 2015

Opakované selhání

2015, objekty - implodované kanystry (8 ks.)

Implodované kanystry 24x25x40 cm / každý
pohled do instalace:

Galerie BB15, Linec, 2015



Surveying points

construction for video-recording (installation), dimensions and materials variable

HD video, 02'15"

2014

This work focuses on the moment prior to a collapse or a planned fall. The uncertain construction in the gallery space is a kind of inverse telescope, which studies a seemingly endless galaxy built from construction material.

.....

Surveying points

konstrukce pro natáčení videa (instalace),

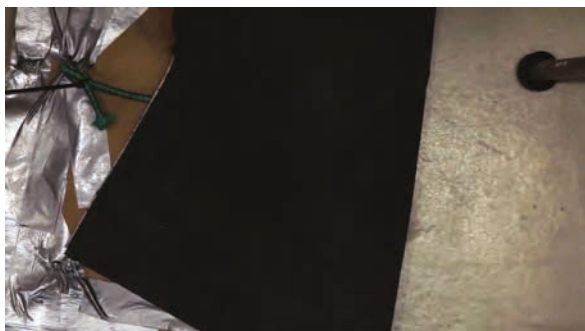
rozměry a materiály variabilní

HD video, 02'15"

2014

Práce se zaměřuje na moment předcházející zhroutilí nebo plánovanému pádu. Nejistá konstrukce v galerijním prostoru je jakýmsi převráceným teleskopem, který zkoumá zdánlivě nekonečnou galaxii, vytvořenou ze stavebního materiálu.

.....



videostills / snímky z videa:

<https://vimeo.com/189510025>

.....



Gamma

object
latex balloon, expansive foam, tripod, 120x35x35 cm
2012

Random structure created by physical material process inside the balloon, without contact of the author.

.....

Gamma

objekt
černý latexový balon, expanzivní pěna, stativ, 120x35x35 cm
2012

Nahodilá stuktura vytvořená fyzickým materiálním procesem uvnitř balon, bez kontaktu autora.

.....



installation view / pohled do instalace:
Fatal jump from a stool, Gallery Trafó, Budapest, (H), 2014

.....



Short guide

2014

HD video, 01'08" (loop)

Subjective journey through the exhibition space during the installation process - "levitation loop" - using hair dryer to hold the object in the air, while walking through the gallery space.

Exhibition Zone in motion,
DOX - centre for contemporary art, Prague

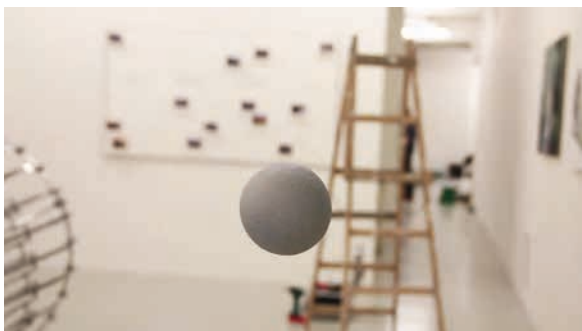
Short guide

2014

HD video, 01'08" (smyčka)

Subjektivní cesta výstavním prostorem v průběhu instalace - "levitační smyčka" - pomocí vysoušeče vlasů udržuji objekt ve vzduchu, zatímco procházím galerií.

Výstava Zóna v pohybu,
DOX - centrum pro současné umění, Praha



videostills / snímky z videa:
<https://vimeo.com/86113738>



Handle with care and criticism

2014

The exhibition examines the perception of public space as a place determined by different socio-economic interests – the aim to increase the effectiveness of the real estate market, the presentation of social prestige through architectural products and at the same time also a field influenced by common working requirements and conditions of civil engineering. In a series of video-installations and objects the artists instinctively uncover layers between motives of contemporary urban development and virtual models of future buildings. In a sensitive yet critical way they draw attention to conflicts connected with our ideas of an ideal life in architecture with a definitely new and perfect face. However, the every-day reality in their presentment looks mainly as a set of constant building makeshifts.

.....

Handle with care and criticism

2014

Výstava zkoumá vnímání veřejného prostoru jako pole formovaného různými socioekonomickými zájmy – snahou o zvyšování efektivity reálného trhu, vyjadřování společenské prestiže skrze architektonické produkty, ale současně i coby oblast podléhající běžným provozním podmínkám stavitelství. Autoři v sérii videoinstalací a objektů intuitivně rozkrývají vrstvy mezi motivy současné developerské výstavby a virtuálními modely budoucích staveb. Citlivým, ale stále kritickým způsobem upozorňují na konflikty spojené s našimi představami o ideálním životě v architektuře s definitivně novou a perfektní tváří. Všední celospolečenská realita v jejich podání ovšem vyznívá především jako soubor konstantních stavitelských provizorií.

.....

Handle with care and criticism, 2014, video installations, material constellation, various materials, dimensions variable

installation view:

Prádelna Bohnice, 2014, Praha
with Matej Al-Ali and Petr Dub

.....

Handle with care and criticism, 2014, videoinstalace, materiálová konstelace, různé materiály i rozměry

pohled do instalace:

Prádelna Bohnice, 2014, Praha
s Matejem Al-Ali a Petrem Dubem

.....



Panic room

2014

The exhibition project Panic Room is the third common realization of a trio of authors Al-Ali, Dub and Moravec, relating to the issues of contemporary architectural development of cities and suburban landscapes. In Karlín Studios, they are developing the possibilities of the use of modular system structural units, which they represent in the extreme position of technocratically set order. This creates a scene of commenced construction, the resulting interpretation of which is dependent on social demands on the quality of architecture itself.

.....

Panic room

2014

Výstavní projekt Panic Room je v řadě třetí autorskou realizací trojice Al-Ali, Dub, Moravec, vztahující se k problematice současného architektonického vývoje měst a suburbánních krajín. V prostorách Karlín Studios rozvíjejí možnosti využití modulárního systému stavebních jednotek, které představují v krajní poloze technokraticky nastaveného řádu. Vytváří scénu započaté stavby, jejíž výsledná podoba je závislá na společenských požadavcích spojených s kvalitou architektury jako takové.

.....

Panic room, 2014, installation, 24 tons of concrete bricks, blue construction fabric, 3D visualisation - print on banner

installation view:

Karlín Studios gallery, 2014, Praha
with Matej Al-Ali and Petr Dub

.....

Panic room, 2014, instalace, 24 tun betonových tvárnic, modrá stavební tkanina, 3D vizualizace - tisk na banner

pohled do instalace:

Karlín Studios gallery, 2014, Praha
s Matejem Al-Ali a Petrem Dubem

.....



Opencall

(with Matěj Al-Ali)
2013

The authors' videos and objects are manifestations of „basic research“. The „applied“ is left exclusively to the viewers. They themselves go beyond the drill of site specific cooperation and for the first time work together on a broader cycle of works that could be transferred into various galleries. The result of this constellation is not the constant negotiation of authors with gallery situation but defragmented installation paraphrasing main principles of scouting or, better, its idealistic background. The authors test legitimacy of graphic use of iconographic concepts (watch, flag, rope, etc.) and capacity of manipulation of a viewer through optical illusion. In an effort to escape from the curators' dictate they test the fragile border between ideals, ideology and demagogy. They practice diplomacy whose aim is not to push one's own interests but rather the search for something that we may call collective sharing of authenticity.

.....

Opencall

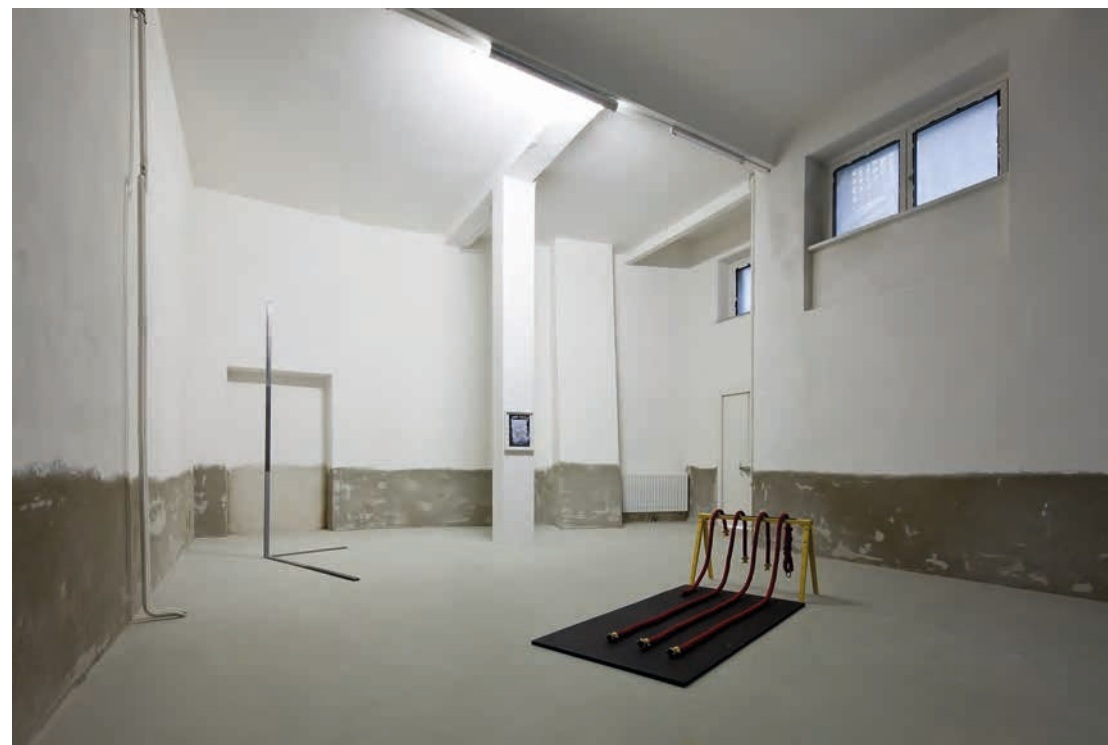
(s Matějem Al-Ali)
2013

Videa a objekty autorů jsou projevy „základního výzkumu“. Ten „aplikovaný“ nechávají výhradně na divákovi. Sami překračují ověřený drill site specific spolupráce a poprvé společně pracují na širším cyklu děl přenosném do různých výstavních prostor. Výsledkem této konstelace není průběžné vyjednávání autorů s galerijní situací, ale defragmentovaná instalace parafrázující hlavní principy skautingu či ještě lépe jeho myšlenkového pozadí. Autoři testují legitimitnost grafického využití ikonografických pojmů (hlídka, vlajka, lano, ad.) a kapacitu manipulace diváka skrze optickou iluzi. Ve snaze uniknout kurátorskému diktátu pokoušejí křehkou hranici mezi ideály, ideologií a demagogií. Praktikují diplomacii, jejímž cílem není prosazení vlastních zájmů, ale hledání čehosi, co můžeme nazvat kolektivním sdílením autentičnosti.

.....

installation view / pohled do instalace:
Gallery Weltecho, Chemnitz, (D)

.....



Hand in glove

2013

HD video, 08'00" (loop)

The video work "Hand in glove" appropriates the sculpture Das Sein (1917) by Gustinus Ambrosi by means of intervention, focused upon the open gesture of the original artwork. The real time implosion and deformation of the object inserted "into the hands of Ambrosi" may be interpreted as a metaphor to an idea, the fragile substance, which can change by the course of events, while still being held by someone. Thus, the change itself is less noticeable in the actual moment, but more visible in the backward perspective.

.....

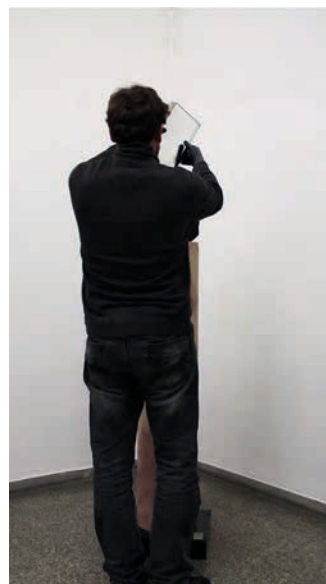
Hand in glove

2013

HD video, 08'00" (smyčka)

Video "Hand in glove" apropruje sochu Das Sein (1917) Gustina Ambrosiho, formou intervence, zaměřené na otevřené gesto původního díla. Imploze a deformace objektu dosazeného "do rukou Ambrosimu" může být interpretována jako metafora myšlenky, křehké látky, kterou neseme, přestože se postupem času mění. Samotná proměna je tak méně čitelná v aktuálním momentu, ale více nápadná při zpětném pohledu.

.....



Situation: Question of superficial affection

performative proposition for
Thyssen-Bornemisza Augarten Contemporary 21
in framework of Supper-Club (2): A Hybrid proposition
5 instructed waiters. 5 tin-cans under implosion process
2013

Processual series of sculptures that are 'served' to the audience.
Initially projecting the function of protection and stability, the
objects' physical qualities transform in time.

.....

Situace: Otázka líbivosti pláště

performativní rozvrh pro
Thyssen-Bornemisza Augarten Contemporary 21
v rámci Supper-Club (2): A Hybrid proposition
5 instruovaných číšníků. 5 kanystrů pod vlivem imploze
2013

Série procesuálních soch, "servírovaných" publiku. Původně
očekávaná funkce stability a ochrany se proměňuje v čase spolu
s fyzickými aspekty objektů.

.....



Prospect

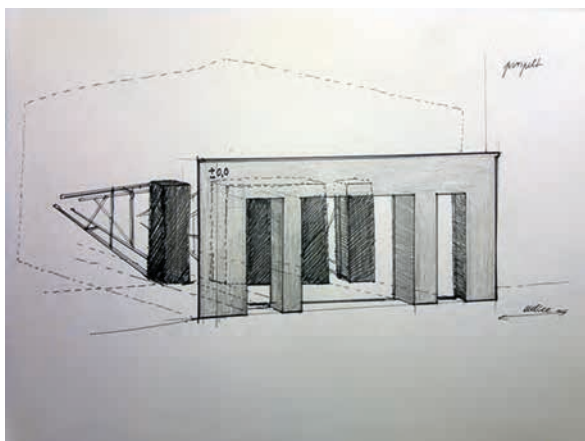
installation
wood, facade plaster, paint
Plusminusnula Gallery, Žilina (SK)
2013

The gallery space itself is both the theme and material of the Prospect exhibition. The spatial installation deals with the typical view to the gallery from outside, with the facade mass and the human perspective of the view inside. Empty space of the gallery replays the situation from its facade with hypothetical complement.

Prospekt

instalace
dřevo, fasádní omítka, nátěr
Plusminusnula Gallery, Žilina
2013

Galerijní dispozice je zároveň tématem i materiálem výstavy Prospekt. Prostorová instalace nakládá s typickým průhledem do galerie zvenčí, s hmotou fasády a lidskou perspektivou pohledu dovnitř. Prázdný prostor galerie přehrává situaci své fasády v hypotetickém doplňku.



preparatory sketch / ideová skica:



Trail of courage

public space installation (educational path)
with Matěj Al-Ali and Petr Dub
realized in the framework of project CULBURB
Psáry/Dolní Jirčany (CZ)
2012

The Trail of Courage consists of thirteen stops located in accessible areas of the village, and is shaped according to the classic format of nature trails. However, individual stops do not offer a description of historical monuments or natural phenomena. They copy the local disposition of a "typical urban satellite". Through the publication of quotations from selected texts on theories of contemporary urbanism and situational analysis, they reflect the development of suburbanisation in the Czech Republic after 1989.

By its form, the trail mediates the confrontation of two virtually separate worlds – the reality of the village inhabitants and the professional urban theory.

.....

Stezka odvahy

instalace ve veřejné prostoru (naučná stezka)
s Matejem Al-Ali a Petrem Dubem
realizováno v rámci projektu CULBURB
Psáry/Dolní Jirčany
2012

Stezka odvahy sestává ze třinácti zastavení lokalizovaných v běžné zástavbě obce, přičemž její podoba vychází z klasického formátu naučných stezek. Jednotlivá zastavení však nepopisují historické pamětihodnosti či přírodní úkazy, ale místní dispozice „typického městského satelitu“ a prostřednictvím citací vybraných textů z teorie současného urbanismu či situačních analýz reflektují vývoj suburbanizace v ČR po roce 1989.

Svou formou stezka zprostředkovává střet dvou prakticky oddělených světů – realitu obyvatel obce a provoz odborné urbanistické teorie.

.....



Beds and folds

installation
increased floor (wood, timbers, paint),
isolation foam cut-outs
Gallery Jelení, Prague
with Matej al-Ali
2012

The floor of the gallery space is now 25 cm higher. This shift of the platform makes it possible to think about the tectonic deformation and dynamic potential of our surroundings.
Subsoil, current level and the superstructure are interdependent.

.....

Koryta a sedla

instalace
zvednutá podlaha (dřevo, latě, nátěr),
výřezy z izolační pěny
Galerie Jelení, Praha
s Matejem Al-Ali
2012

Podlaha galerie je nyní o 25 cm vyšší. Tento posun nám dává možnost uvažovat o tektonické deformaci a dynamickém potenciálu našeho okolí.
Podloží, současná úroveň i nadstavba jsou vzájemně propojené.

.....



Reconnaissance flight

installation
artificial fog, carousel slide projector, aluminium framed tracing-papers
diploma work at AVU - Prague
dimensions variable
2012

81 slides depicting the model of the airship (LZ129 Hindenburg) by details in the rotation of 360 degrees. Diffuse smoke makes the beam of the light visible, but disables the projection on the opposite wall, where the image would normally be expected. Thus the information of images is everywhere and nowhere at the same time, concentrated between the source of light and blurred surrounding. By using the framed tracing paper, which serves as a kind of empty medium, one can trace and reveal the image again. Image shows up as a back projection in our hands and disappears in the moment of our next movement.

.....

Průzkumný let

instalace
umělá mlha, karusel dia-projektor, hliníkem rámované pauzovací papíry
diplomová práce na AVU - Praha
rozměry variabilní
2012

81 diapozitivů mapující v detailech model vzducholodi (LZ129 Hindenburg) v rotaci 360ti stupňů. Promítání do mlžného prostředí zviditelní kužel světla, které proudí proti divákovi, ale obrazová informace není prakticky viditelná. Za pomoci zcela běžného prázdného formátu pauzovacího papíru však můžeme obraz dohledávat. Máme tedy k dispozici rozptýlenou informaci a jakési vyprázdňené médium. Fragment obrazu vzniká jako zpětná projekce na membráně, kterou držíme v rukou, a zaniká ve chvíli našeho dalšího pohybu. Tvar v prostoru můžeme tušit, rozpoznávat, ale nikdy ho neuvidíme v jeden moment v celku. Je přítomen všude a zároveň bez naší účasti není nikde.

.....

documentation / dokumentace:
<http://vimeo.com/84897934>

.....



Spare month

installation
Fotograf Gallery, Prague
tape measures, flip flop photo, stools
2011

Subtle installation is based on the term "spare month". „Mercedonius" (spare, or auxiliary month) was apparatus inserted into the ancient Roman calendar, which equalized the asynchronous position of calendar and the "real, solar year."

Constructed time format forces us to take individual reconsidering attitude in the current environment. Asynchronous situation of constructed and "true" model assumes flexible movement of users in these categories. Thus we endeavor to calibrate our visual perspective towards the „ideal" model, at least for a short time.

.....

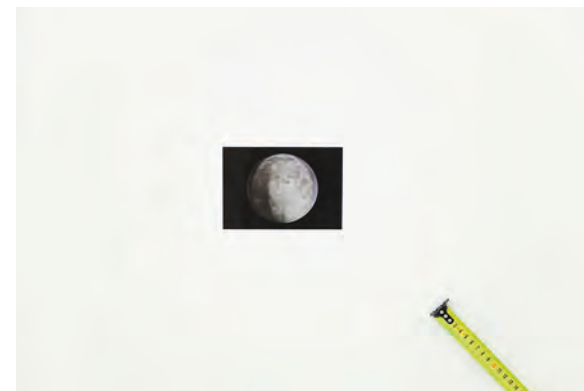
Náhradní měsíc

instalace
Galerie Fotograf, Praha
svinovací metry, překlápečí fotografie, stoličky
2011

Subtilní instalace se opírá o termín "náhradní měsíc" - tzv. Mercedonius (náhradní, neboli pomocný měsíc) byl vkládán do starořímského kalendáře jako aparát, který vyrovnával asynchronní postavení konstruovaného formátu roku a "pravého, slunečního roku".

Konstrukce časového formátu nás nutí zaujmout v běžném prostředí - referenčním rámci - individuální, přehodnocující postoj. Asynchronní situace konstruovaného a "pravdivého" modelu předpokládá flexibilní pohyb uživatele v těchto kategoriích. Dochází k situacím, kdy je třeba "ubrat či přidat", aby se naše pohledová perspektiva alespoň na chvíli "srovnala s ideálním stavem"

.....



Mo-mental situation (Situation 15)

installation
slide projector, steam
2011

One-evening situation concentrated at the yard in front of the Pavilion gallery. Visual fragment created by linking two elements, the projected image and sloughed off steam - tail part of Hindenburg airship was revealing and disappearing at the same time. Mo-mental remembrance of former phenomenon in the model situation.

.....

Mo-mentální situace (Situation 15)

instalace
diaprojektor, pára
2011

Jednovečerní situace se soustředila na prostranství dvorku před Galerií Pavilon. Pomocí propojení dvou elementů, promítaného světla a pouštěné páry, vznikl vizuální fragment. Ocasní část vzducholodi Hindenburg se v tomto mlhavém prostředí vyjevovala a ve stejnou chvíli ihned mizela. Mo-mentální připomenutí někdejšího fenoménu v modelové situaci.

.....



Subject to alterations

installation

wood, glass, working space of the studio

dimensions: 350 x 250 x 80 cm

Openstudios - Residency at Studio FKSE, Budapest, HU

2011

„Subject to alterations“ defines the possibility of further changes. If it happens or not, depends on particular circumstances. In any event, we should be prepared for possible change of our routine.

Unused commercial space with its empty unreachable shopping window was the starting point of this reflection. Presented installation is based on the spatial exchange and transformation of routinely neglected sites. Fragment of real architecture inbuilt inside the working space. The reconstruction of everyday situation in different conditions.

The visual attraction becomes accessible.

Situation inside, visible from outside.

Změna vyhrazena

instalace

dřevo, sklo, prostory ateliéru

rozměry: 350 x 250 x 80 cm

Otevřené ateliéry - Residence v Studio FKSE, Budapešť

2011

"Změna vyhrazena" definuje možnosti dalších změn. Pokud se tak stane nebo ne, záleží na konkrétních okolnostech. V každém případě bychom měli být připraveni na případnou změnu naší rutiny.

Nevyužitý obchodní prostor s prázdnou výlohou byl výchozím bodem těchto úvah. Unikátní estetická kvalita a téměř pocit prázdna uvnitř. Výsledná instalace je založena na prostorové výměně a transformaci stále opomíjených lokalit. Fragment architektury zabudován do pracovního prostoru. Rekonstrukce každodenní situace v rozdílných podmínkách.

Vizuální přitažlivost se stává dostupnou.

Situace uvnitř viditelná zvenčí.



Subject to alterations

installation

wood, glass, working space of the studio

dimensions: 350 x 250 x 80 cm

Openstudios - Residency at Studio FKSE, Budapest, HU

2011

„Subject to alterations“ defines the possibility of further changes. If it happens or not, depends on particular circumstances. In any event, we should be prepared for possible change of our routine.

Unused commercial space with its empty unreachable shopping window was the starting point of this reflection. Presented installation is based on the spatial exchange and transformation of routinely neglected sites. Fragment of real architecture inbuilt inside the working space. The reconstruction of everyday situation in different conditions.

The visual attraction becomes accessible.

Situation inside, visible from outside.

.....

Změna vyhrazena

instalace

dřevo, sklo, prostory ateliéru

rozměry: 350 x 250 x 80 cm

Otevřené ateliéry - Residence v Studio FKSE, Budapešť

2011

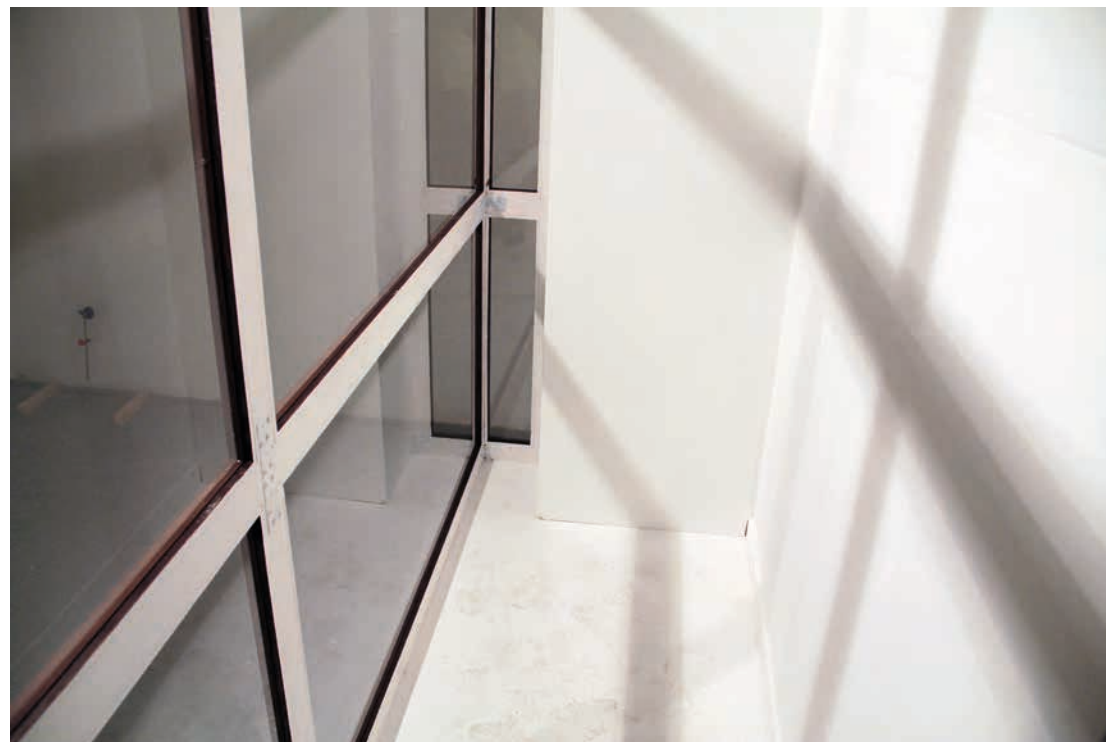
"Změna vyhrazena" definuje možnosti dalších změn. Pokud se tak stane nebo ne, záleží na konkrétních okolnostech. V každém případě bychom měli být připraveni na případnou změnu naší rutiny.

Nevyužitý obchodní prostor s prázdnou výlohou byl výchozím bodem těchto úvah. Unikátní estetická kvalita a téměř pocit prázdna uvnitř. Výsledná instalace je založena na prostorové výměně a transformaci stále opomíjených lokalit. Fragment architektury zabudován do pracovního prostoru. Rekonstrukce každodenní situace v rozdílných podmínkách.

Vizuální přitažlivost se stává dostupnou.

Situace uvnitř viditelná zvenčí.

.....



Trio

object / implement
65 cm x 65 cm x 850 cm, rubber
Echoes of entropy exhibition, Critics Gallery, Prague. With Matej Al-Ali (exhibition together with Petr Dub).
2011

Implemented construction element, repeating the structure of an original crossbeams, made out of inappropriate material is not able to hold itself.
Spatial disfunction.

.....

Trio

objekt / implement
65 cm x 65 cm x 850 cm, mikroporézní pryž
Výstava Ohlasy entropie, Galerie Kritiků, Prague.
S Matejem Al-Ali (výstava společně s Petrem Dubem).
2011

Implementovaný konstrukční prvek, opakující strukturu původních nosníků v nepatřičném materiálu, není schopen unést sám sebe.
Prostorová disfunkce.

.....



So I am playing it

HD video, 02'20"

(object: cardboard boxes, rubber rope)

2011

Videoshot of the object in the mechanical surrounding. The cluster of cardboard boxes girded with rubber rope is being tested in the mechanical slider at the paper recycling site.

.....

Tak já to pouštím

HD video, 02'20"

(objekt: kartonové krabice, gumolano)

2011

Videozáznam objektu v mechanickém prostředí. Shluk kartonových krabic přepásaný gumolanoem je testován na mechanickém pásu třídícího odpadu.

.....



videostills / snímky z videa:
<http://vimeo.com/86395631>

.....